

עוצרים את האסון

מעבירים את מפעלי הגז לים

ערב הסברה לחוף הכרמל

תמ"א 37 ח' תכנית פיתוח לווייתן (2017)

שאלות עובדות ומציאות

ראש המטה המקצועי ומשפטי –מטה המאבק חוף הכרמל

תומר מירז, עו"ד ומגשר

בכוחות משותפים של תושבים ומועצות איזוריות
הצלחנו לעצור בבג"צ [1] את המדינה והיזם ולכפות
הליך תיכנוני מסודר בעלות של 25 מיליון ש"ח

1-8/2010

תזכורת

כך היה אמור להראות האיזור שלנו וחוף דור ע"פ
התכנון המקורי של תשובה [נובל] והמדינה !!!

4/2016

סופי יש החלטה !!



לאחר 6 וחצי שנים של מאבק כנגד כל הסיכויים , הון ושלטון
5, בג"צים אין סוף שעות של התנדבות וכסף הן מהציבור
שתרם למאבק והן מהמועצה בעיקר שלנו הגענו לרגע שבו
אנחנו יכולים להגיד "העברנו את הגז לים" כפי שהתחייבנו
לציבור !

תזכורת – שלבים במאבק (1)

- 2009/2010 - תוכנית נובל אנרג'י להקמת מתקן טיפול יבשתי מלא (450 אטמ') צמוד למט"ש מעיין צבי.
- 8/2010 – ניצחון בבג"ץ 1 ובמועצה ארצית <= החזרת תהליך התכנון לשלב הראשוני (והכל מחדש), ותכנון "אסדת תמר"
- 4/2012 – החלטת מועצה ארצית על חלופות (4,7) טיפול כמעט מלא ביבשה ו/או חלקי בים וחלקי ביבשה (כמו באשדוד).
- 3/2013 – הפעלת אסדת תמר + מתקן קבלה באשדוד (חלופה +7).

תזכורת – שלבים במאבק (2)

- 2/2014 – נובל אנרג'י מציגה לראשונה טיפול ימי מלא (חלופת ה-FPSO + אסדת הפחתת לחץ)
- 6/2014 – החלטת המועצה הארצית "עדיפות לטיפול מירבי בים".
- 12/2015 – ניצחון בבג"ץ 4 (חיוב לשינוי התמ"א) + נובל יורדת מחלופת FPSO (החלטת מש' התשתיות)
- 4/2016 – אישור תוכנית פיתוח לווייתן – טיפול ימי מלא (אסדת לווייתן)
- 12/2016 – דיון בזק נוסף במועצה הארצית לאישור מיכל איחסון לגיבוי דלק הקונדנסט.
- 4/2017 – עתירה 6 – מיכל הקונדנסט בחגית. רק בתחילתה

תקציר מנהלים – טענות מול מציאות (1)

הטענות "החדשות"	העובדות והמציאות
"אסדות הזיקוק לא נמצאות בלב ים אלא ק"מ ספורים מאיתנו"	<p>1. אסדת טיפול והפרדת גז טבעי <u>איננה בית זיקוק</u> – תהליכים אחרים לגמרי .</p> <p>2. מדובר באסדת טיפול והפרדת גז טבעי <u>אחת</u> (אסדת לויתן) , <u>10</u> ק"מ מהחוף , בקצה המתחם הימי (כמוגדר בתמ"א 37'ח).</p>
"יקימו 16 אסדות 7.5 ק"מ מהחוף"	<p>1. <u>לא מתוקף תמ"א 37'ח</u> – נכון להיום תקום אסדה אחת לטיפול 10 ק"מ מהחוף (אסדת לויתן) לייצור עד 2.4 מלמ"ק גז שעתי (כפי שאושר במועצה הארצית לתכנית פיתוח לויתן)</p> <p>2. אסדת טיפול זו מפיקה יותר מהספק היצור השעתי שהוגדר למתחם בתכנית כאמור בסעיף 4.9.2(א) בתמ"א 37'ח.</p>
"כן לגז לא לקונדנסט"	<p>1. דלק הקונדנסט הינו תוצר טבעי של תהליך הפרדת גז טבעי. מדובר בפרקציות נוזליות -דלק קל ואנרגטי.</p> <p>2. כמו שגז טבעי נקי ויבש צריך להתחבר כמה שיותר מהר לגריד הגז הארצי , כך גם דלק הקונדנסט צריך להגיע כמה שיותר מהר לבית הזיקוק הקרוב .</p>
בנזן הוא חומר מסרטן – אסור שיהיה באזור ולידנו	<p>1. בנזן משמש כחומר גלם בתעשיית הפטרוכימיה, בנזון, פלסטיק, חומרי ניקוי , צבעים ועוד .</p> <p>2. <u>אדי בנזן</u> נפלטים מכל מנוע (מכוננית!) , מפלסטיקים ומכל מיכל דלק /נפט שנפתח לאוויר שלא בתהליך מבוקר ומטופל. הם אכן חומר מסרטן, ומתאדים באוויר במרחקים קצרים.</p> <p>3. מוגדרת רמת חשיפה מותרת לבנזן (תקנות אויר נקי)</p>

תקציר מנהלים – טענות מול מציאות (2)

הטענות	העובדות והמציאות
"הקונדנסט נדיף, דליק, מכיל בנזן מסרטן"	<p>1. קונדנסט הוא כמו כל דלק קל רק יותר אנרגטי (ויקר יותר)</p> <p>2. תהליך הפרדת דלק הקונדנסט הוא בצינורות אטומים ותחת לחץ – אין התנדפות לאוויר, לא באסדה, לא בצנרת, לא בחיבור לקו הנפט, וגם לא בצנרת העוקפת את יקנעם ומגיעה לבז"ן ממזרח. ולכן גם אין אדי בנזן מכך !!</p> <p>3. יש בעיה עם הקמת מיכל הגיבוי לאיחסון קונדנסט בחגית ("יתד בקרקע") – ובעניין זה אנחנו במאבק כבר יותר משנה.</p>
"אומרים לא לתעשיות פטרוכימיות בחגית"	<p>1. נכון. אבל כבר אמרנו ונלחמנו על כך.</p> <p>2. לכן הוכנסה במפורש הוראת 4.2.2 (ה) בתמ"א 37ח'.</p>
"במעייין צבי עלולה להתפתח תעשייה פטרוכימית"	<p>1. אזור תעשייה משותף מעייין צבי אינו מתוכנן לשום תעשייה פטרוכימית, כמפורט בהוראות התכנית.</p> <p>2. לא קוראים נכון את הוראות התוכנית של המתחם.</p>
"למה בחוף כרמל" "למה מול הנוף"	<p>אשמח שתקשיבו להמשך המצגת לגבי תמ"א 37ח' - העבר, ההווה, והמתוכנן לעתיד.</p>
"שנובל תממש את התכנית הראשונה שהציעה – FPSO"	<p>1. אנחנו הסכמנו לתכנית זו (FPSO) כל הזמן, נובל ירדה ממנה ב- 21.12.15</p> <p>2. בתכנית זו יש גם אסדה להפחתת לחץ 10 ק"מ מול החוף.</p> <p>3. ניתן היתר בניה לאסדה + להבנתנו נחתם חוזה כבר במרץ 17.</p> <p>4. אשמח שתקשיבו להמשך המצגת</p>

תכנית פיתוח שדה לווייתן- נובל אנרג'י-

אישור מועצה ארצית 5.4.2016

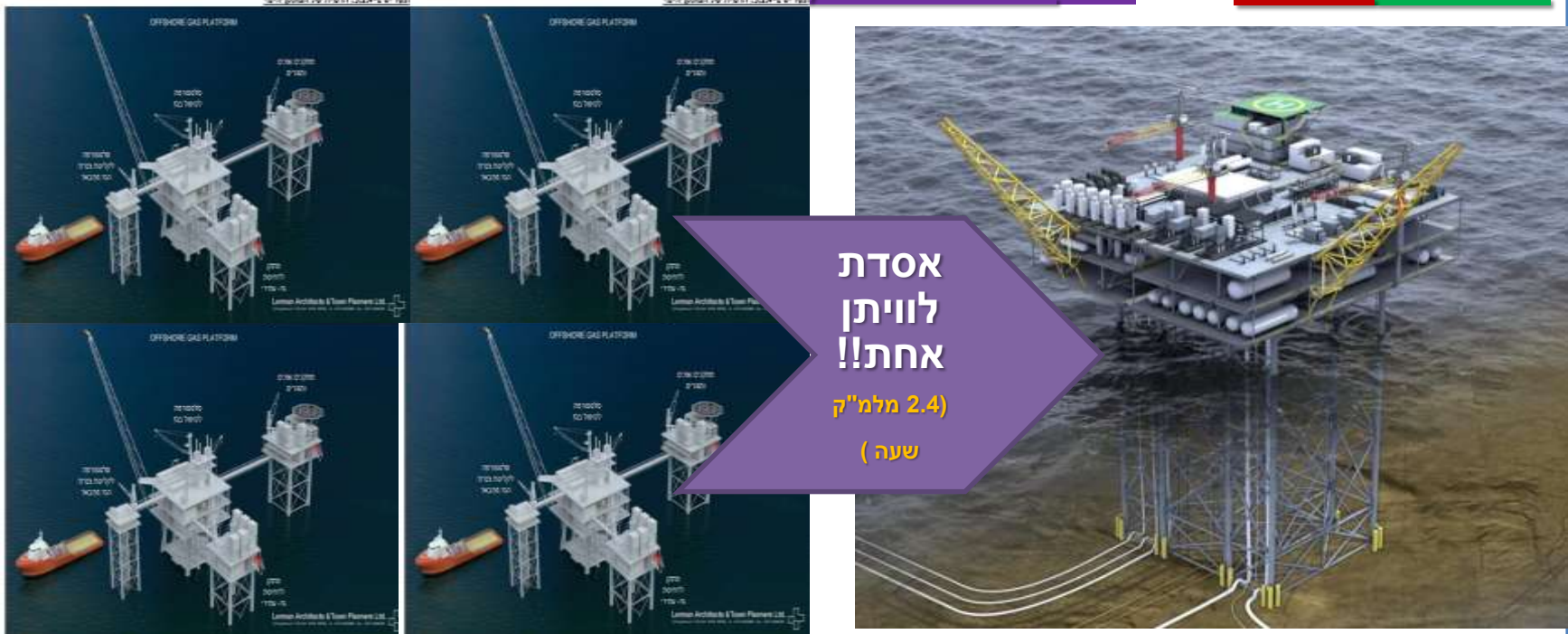
תפוקה ראשונית- 1.4 מלמ"ק/שעה
בשלב ב' = 2.4 מלמ"ק/שעה



תרישים 6 מטרף כולל של המקט והולכה ימית של גז טבעי

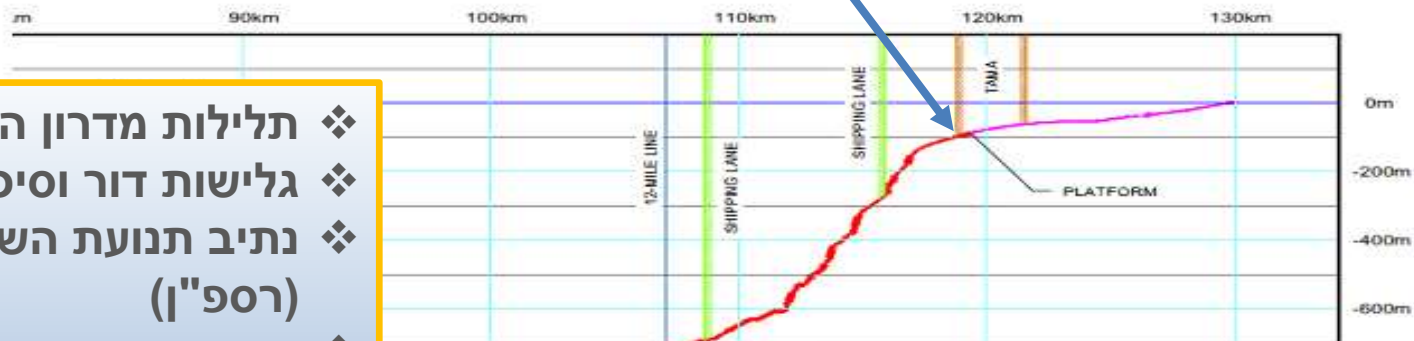
תמ"א 37ח' מול המציאות – סעיף 4.9.2 (א) 2 בהוראות תמ"א 37ח' (2014) מול תוכנית הפיתוח המאושרת (2016)

"המסמך העקרוני (בכל אחד מהמתחמים הימיים) יקצה שטחים עבור כלל המתקנים הדרושים לשימוש ע"י 4 בעלי רשיונות לאספקת גז **בהספק שעתו כולל** של כ- 2 מלמ"ק/שעה גז בכל מתחם..."



תכנית פיתוח שדה לווייתן-

למה 10 ק"מ (קצה המתחם הימי) ??

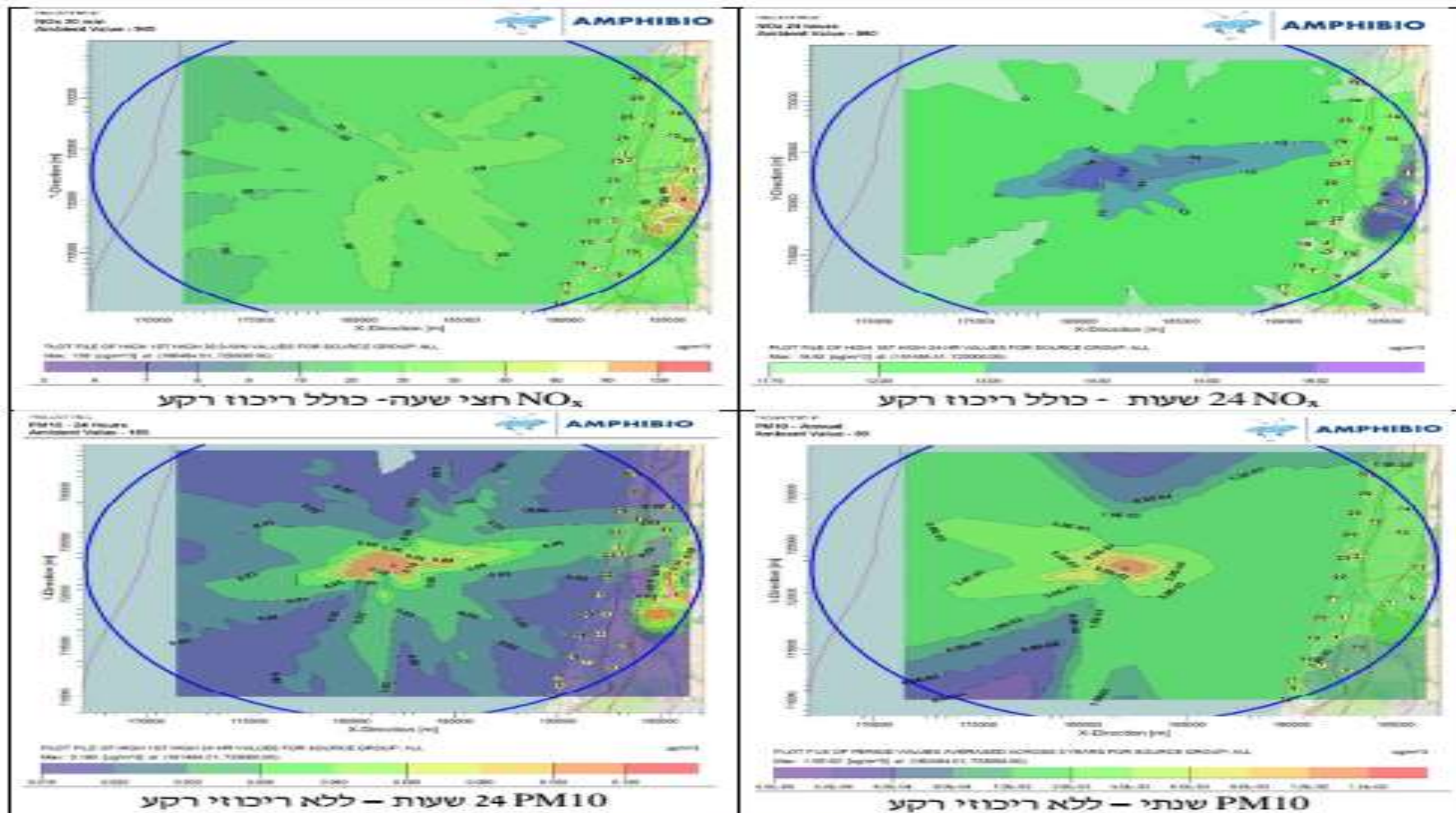


- ❖ תלילות מדרון היבשת,
- ❖ גלישות דור וסיכוני קרקע
- ❖ נתיב תנועת השייט (רספ"ן)
- ❖ טווחים אחרים מחייבים טכנולוגיות מורכבות שלא אושרו (אז) במש' התשתיות או במ. ארצית.



צפי איכות אויר בתפעול האסדה :

מתחת לתקני אויר נקי !!



תרגילים 19 אינזולמות פיזור כוחמים בהאסדה

לגבי דלק הקונדנסט והבנזן –

- **דלק הקונדנסט** (או תעבית) ..תוצר טבעי של תהליך הטיפול בגז טבעי .
"מדובר בסוג של דלק קל המשמש לצרכים בדומה לדלקים אחרים..!!".
- הכמויות שלו הן עד כ- 7% מכמות הגז השעתית/יומית המופקת.
הקונדנסט אינו פתוח לאויר – הוא אטום במיכל היצוב, ואטום בצנרת.
- תהליך הפרדת הגז מהנוזל (קונדנסט) הוא תחת לחץ, אין חשיפה לאטמוספירה, ולכן אין פליטה. במקרים חריגים שאריות מהתהליך נאספות במיכל ונשרפות בלפיד.
- "הקונדנסט איננו "רעל ממית" .., אלא דומה במהותו לכל דלק, ומחייב טיפול הדומה במהותו לכל דלק קיים."
- מהילת הקונדנסט בקו הנפט העובר לאורך כביש 4 היא התהליך הנכון.
- "לגבי החומר ותוצר הלוואי "בנזן" מופצים נתונים לא מדוייקים. שכן **אדי הבנזן**, הנפלטים מכל שריפת דלקים או שינוי מצב צבירה, **מתאדים לאוויר מהר ובמרחב קטן מאד**, ומדובר בכמויות קטנות. והתקנים בישראל למיכלי איחסון דלקים מחייבים מערכות טיפול המיועדות למנוע עד למזער פליטת מזהמים כאלו לסביבה"

מתוך התסקיר הסביבתי שנערך לתמ"א 37ח' (השלמות לתסקירי ההשפעה על הסביבה, 11/2013)

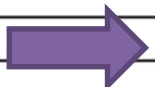
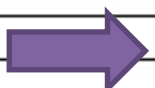
ריכוז הבנון בגז הטבעי הגולמי, על פי המסמך ההנדסי Onshore Gas Plant Description & Quantification of Emissions & Discharges, Project Development International (המסמך ההנדסי) שהוכן על ידי חברת PDI ומצורף כנספח ב' לפרקים גי-ה' לתסקירי ההשפעה על הסביבה הינו 50ppmv. יש לציין כי רכיבי הבנון מוצאים ברובם מהגז הטבעי בתהליך הרגנרציה של תוסף ה-MEG, מנותבים ללפיד ה-LP ומוחזרים חזרה לתהליך באמצעות יחידת מיחזור גזי הלפיד (Flare Gas Recovery Unit - FGRU). לעיתים, כאשר לפיד ה-LP פועל רכיבי הבנון, ברובם (ניתן להניח בשיעור של 98%), נשרפים, כך שבעת תפעול שגרתי כמעט ולא צפויות פליטות של המזהם בנון.

"בחלופות הימיות אדי הקונדנסייט אינם מנותבים ללפיד,
אלא נפלטים לאטמוספירה באמצעות נשבים קטנים" (עמ' 30)

מידול פליטות בנזן מהתסקיר הסביבתי (בהפעלת מתקנים מלאים לטיפול)

טבלה 13: סיכום אחוזי תוספת ריכוזי בנזן לחריגות הקיימות ברקע

מיקום התכנית	מצב תפעול המתקן	זמני מיצוע	אחוז תוספת לחריגות הקיימות ברקע (%) ⁸
אתר חגית	שגרה	יממתי	7-2.5
		שנתי	0.45
		יממתי	7.7-1.3
		שנתי	0.77
		יממתי	--
		שנתי	--
		יממתי	0.5
		שנתי	0.08
אתר חגית	תקלה תפעולית	יממתי	0.1
		שנתי	0.23
		יממתי	1.3
		שנתי	0.15
		יממתי	--
		שנתי	--
		יממתי	0.5
		שנתי	0.08
אתר חגית	תקלה תפעולית	יממתי	0.5
		יממתי	0.3
		יממתי	--
		יממתי	0.25



"מפעלים פטרוכימים בחגית"

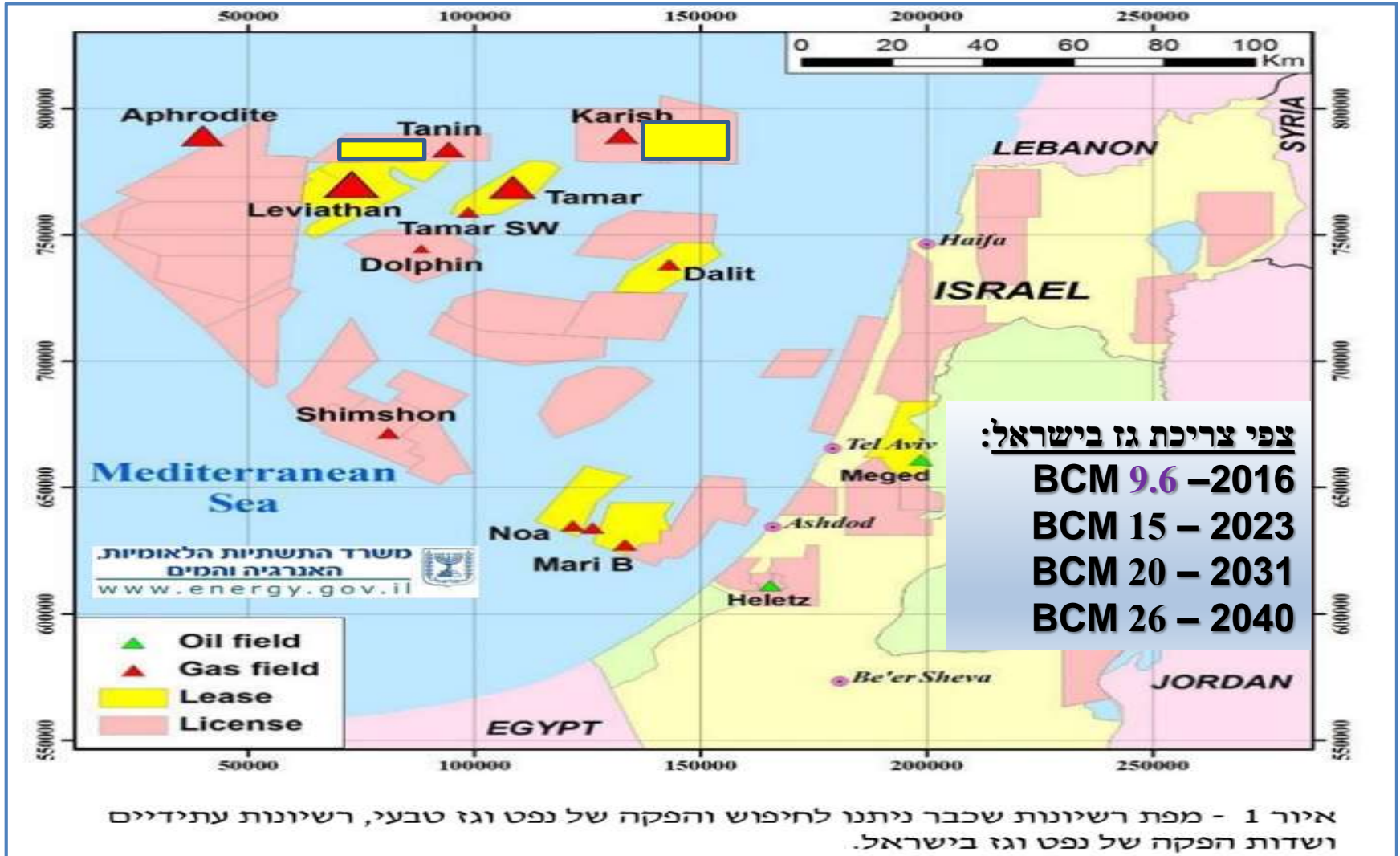
❖ סעיף 4.2.2 (ה) לתמ"א 37ח' (אחד מהישגי ההתנגדויות מול חוקר התמ"א) קובע :

ה. לא ניתן לשנות יעוד שטח תחנת הקבלה או להוסיף שימושים, שאינם נדרשים לטיפול בגז טבעי מתגליות בים בשטח זה, אלא בתכנית מתאר ארצית, אשר תקבע כי היתר בניה מכוחה יינתן רק לאחר פרסום הבקשה להשגות הציבור.

❖ המשמעות – כל רצון להקמת מתקנים אחרים במתחם חגית מחייב תוכנית מתאר ארצית חדשה על המשתמע מכך !!!

❖ ואז נצטרך להיאבק מחדש !!!

רקע - מפת שדות הגז/נפט



רקע – צנרת הגז הטבעי (2017)

שדה תמר



למה בחוק כרמל (תחילה) ??

- ❖ המלצת מתכנת , יועצת לאיגוד ערים לאיכות סביבה בשנת 2009 למש' התשתיות (היא גם יעצה לנובל) .
- ❖ שר התשתיות החליט על "חובת כניסה צפונית לת"א".
- ❖ פחד ולחץ של מש' התשתיות, ולחץ על מש' התשתיות.
- ❖ דור - הכניסה הצפונית ביותר של גריד הגז הארצי המערבי מהים, עד חגיית (מ-2004) והחיבור לגריד הגז הארצי המזרחי (2017).
- ❖ אין צנרת רוחב (חיבור לכביש 6 -גריד גז המזרחי) בעמק חפר, או בחדרה או בעכו.

מאבק הגז "חוף דור" – הראשון (שדה תמר)

[המש' להגנ"ס = "משקיף מהצד"]



- מתחילת 2010 - אוגוסט 2011
- חיברנו רשויות סמוכות ותושביהן.
- חיברנו את הישובים למאבק (25 מפגשים והצגות בישובים)
- כל משפחה תרמה מאות ₪ למאבק
- נערכו הפגנות ברחבי הארץ,
- ופעילויות בתקשורת + מומחים
- הוגש בג"ץ 2293/10
- התכנית (דאז) נעצרה !!
- נבנתה אסדת "תמר" !!!

עקרונות המאבק בשנת 2010

(מבוסס מומחים מהתחום מהעולם)

- א- לחבר את כולם (רשויות, **מועצה ארצית**, **משרד האנרגיה**, והיזמים שיבואו) להחלטה להקים מתקנים לטיפול מלא לגז הטבעי בים.
- ב- החלטה על מתחמים יבשתיים הקטנים ביותר (עד 20 - 10 דונם). וההתחברות המתחייבת למערכת ההולכה (הגריד הארצי).
- ג- הרחקת האסדות מערבית לים, כמה שניתן.
- ד- הרחקת תוואי מסדרון הצנרת מכל תושב (מעל 200 מ'י)

רק בים, ורחוק ככל הניתן בים

חלופות – חוף כרמל (2010)

חלופת דור מרכז

חלופת דור צפון

חלופת מחצבת עין אילה



חלופת דור- בדרום

תכנון 2010 למיקום מפעל גז וצנרת אספקת "גזוז" טבעי בלחץ אדיר – 450 אטמ/בר [אין בעולם צנרת יבשתית בלחצים כאלו]

= ושוב המשרד להגנ"ס שותק!!!

מושב דור

כביש 2

פסי רכבת

פראדיס

כביש 4

כביש 70

תחנת דלק

גבעת עדן

צינור הזנה
"גזוז"
בלחץ **450**
בר

1 ק"מ

2 ק"מ

723
000

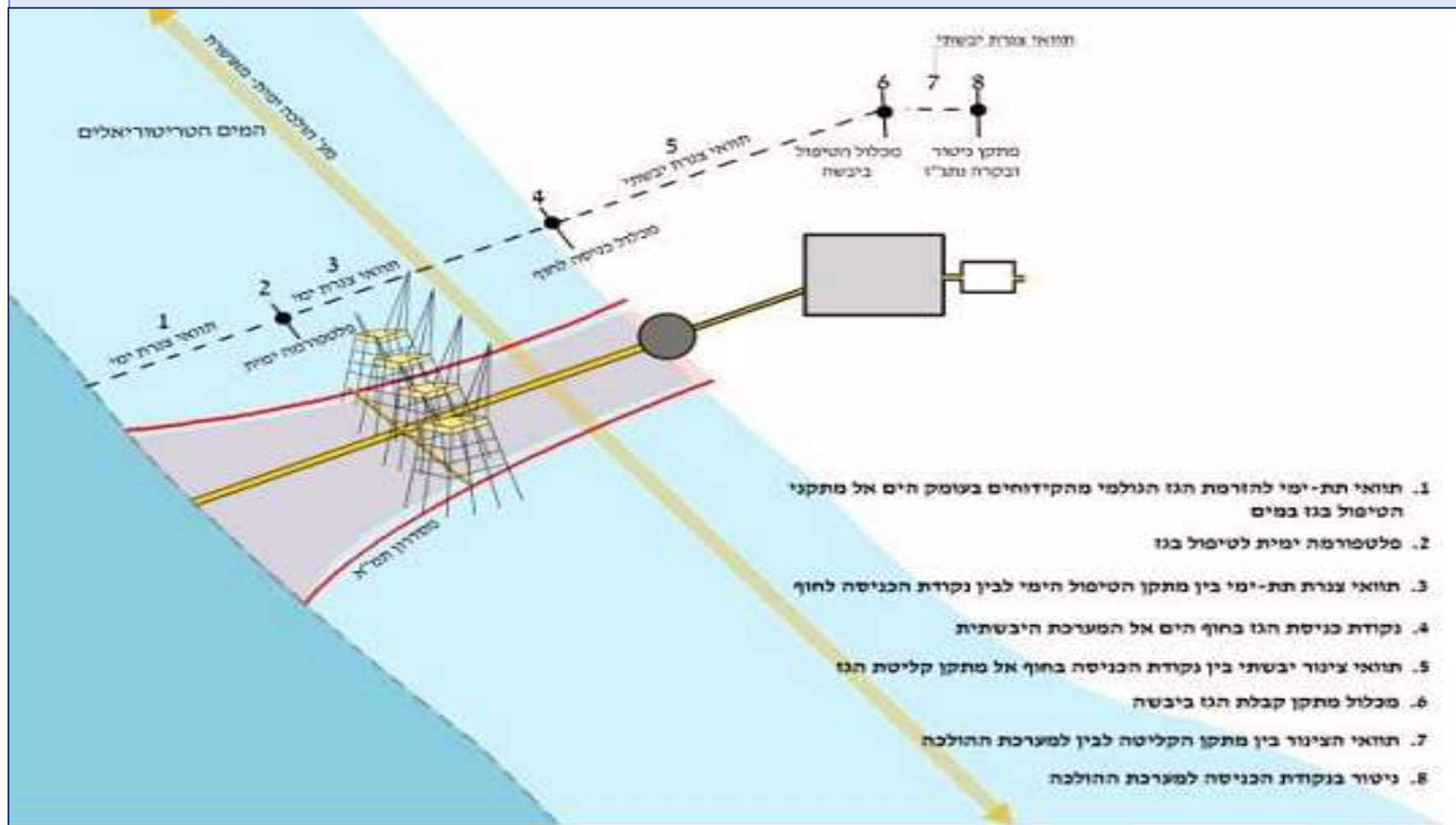
722
000

721
000

תמ"א 37 ח' הנוכחית (2014):

תמ"א שהוגדרה כ'גמישה ומאפשרת'

- תפיסת הטיפול בגז טבעי -



תמ"א 37 ח' הנוכחית

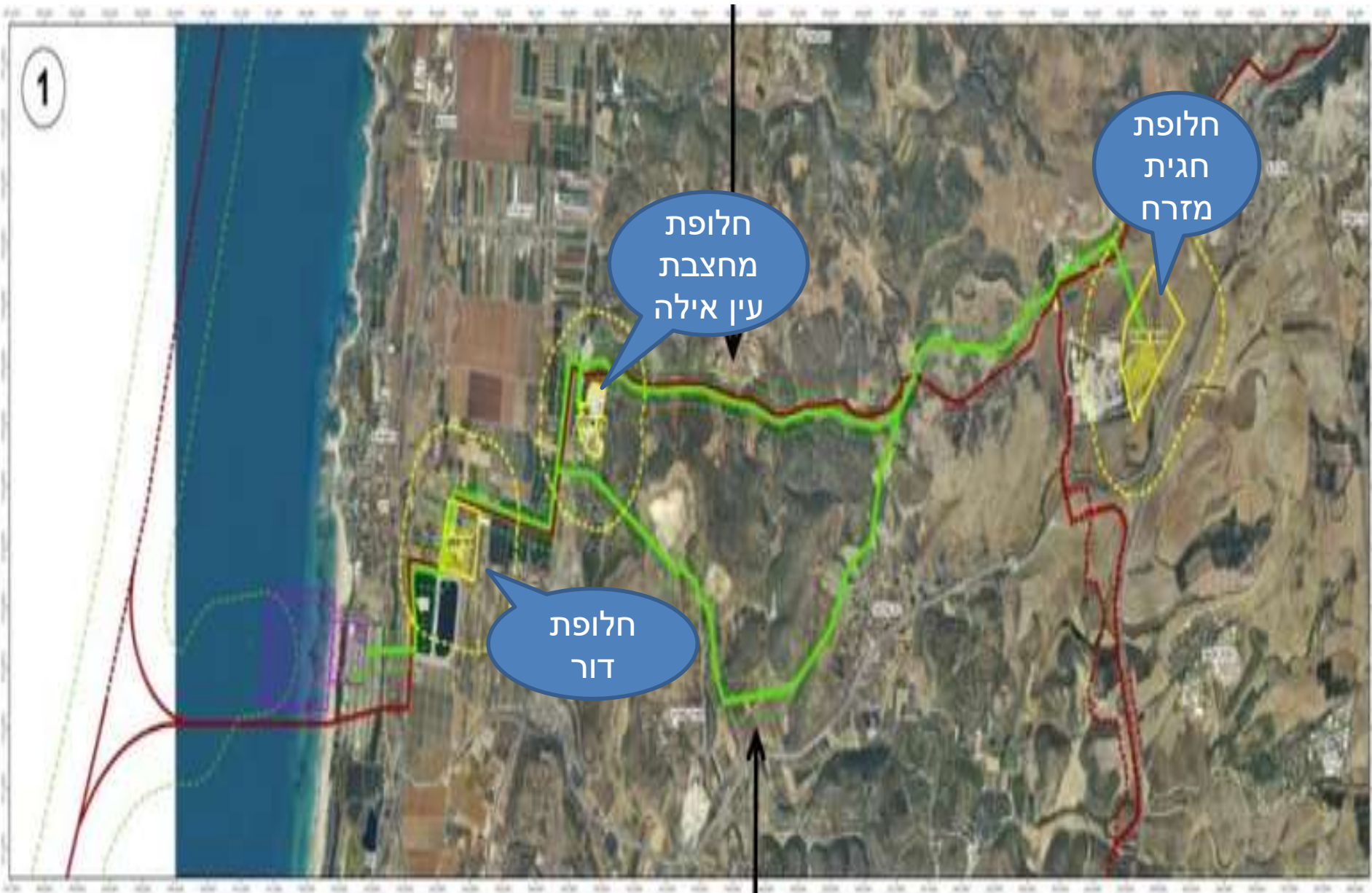
- עקרון התכנית לטיפול בגז טבעי-
- 2 מתחמים ימיים + 2 יבשתיים -

כל מתחם יכול ליצר עד כ- 2 מלמ"ק גז שעה



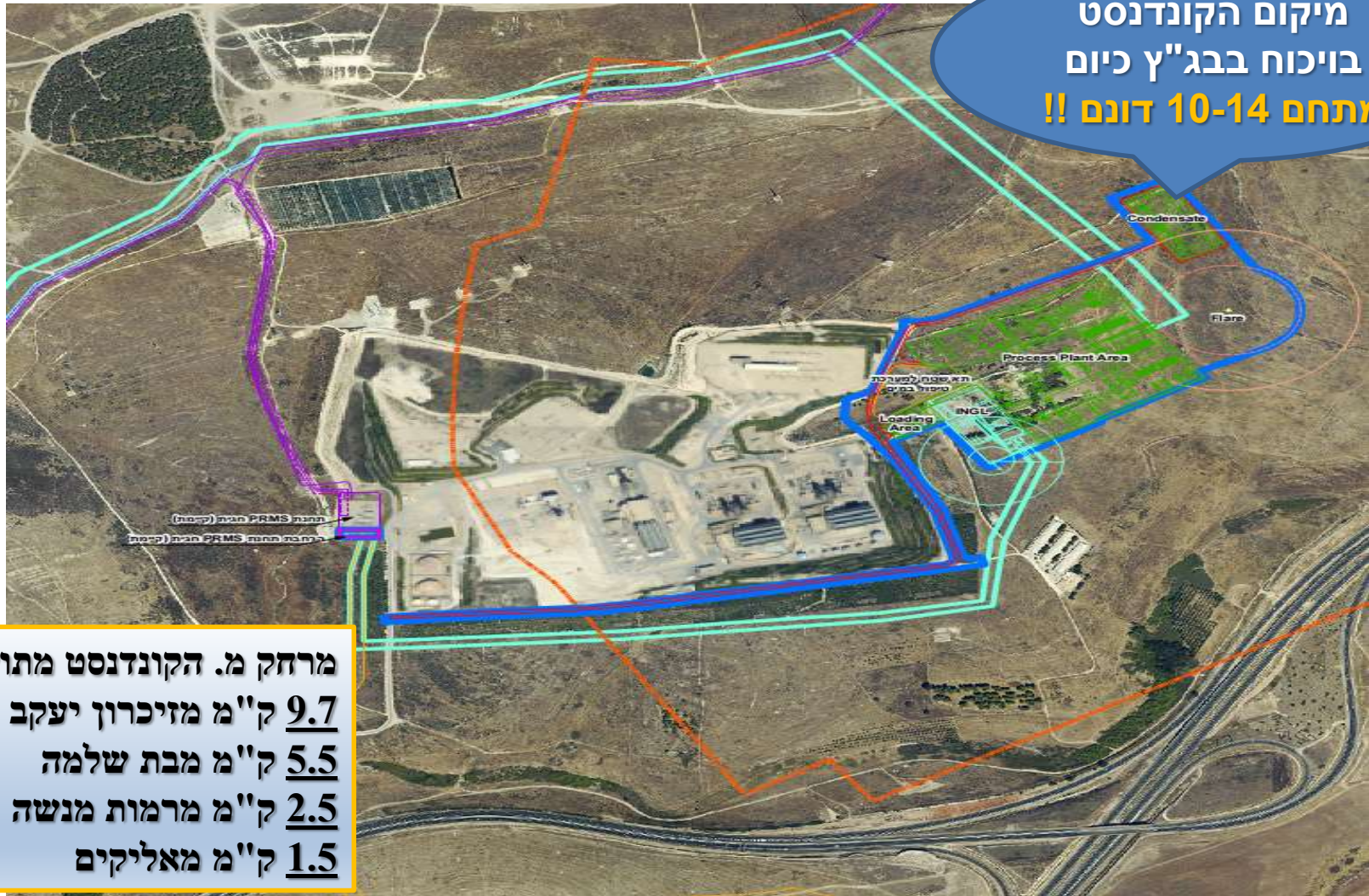
קביעת מרחק מינימום לחוף 7.5 ק"מ =
המשרד להגנת הסביבה . לטעמי טעות
מערכתית שתשפיע עלינו רבות בעתיד

החלופות היבשתיות שהוצגו בחוף כרמל (2013)



מיקום המתחם היבשתי בחוף כרמל - צמוד לתחנת הכוח חגית

מיקום הקונדנסט
בויכוח בבג"ץ כיום
מתחם 10-14 דונם !!



מרחק מ. הקונדנסט מתושבים:
9.7 ק"מ מזיכרון יעקב
5.5 ק"מ מבת שלמה
2.5 ק"מ מרמות מנשה
1.5 ק"מ מאליקים

חתך מסדרון צנרת מתוכנן (לאורך 15-18 ק"מ יבשתי)

תשריט 3-3.2.1: חתך טיפוסי של מסדרון הצנרת עבור שני סמקים

חישוף נגד
שריפות מעל
וליד תוואי
הצנרת

צנרת גז 36"

מי מוצר

MEG

CONDENSATE

CONDENSATE

MEG

מי מוצר

תוואי צנרת הגז למתחם חגיית בתמ"א



בעיית טווח לקצה מושב עופר



צוות התכנון צריך היה לבדוק את החלופות הטכנולוגיות

- חלופה מס' 3 – "טיפול ביבשה תוך הפחתת לחץ בים" – מכאן בכל מקרה הפחתת הלחץ תהיה בים.
- חלופה מס' 4 – "טיפול חלקי בים"
- חלופה מס' 7 - "טיפול מירבי בים ומתקן קליטה בחוף"
- חלופה מס' 8 - "טיפול מלא בים על אסדות קבועות".
- וחלופה מס' 9 – "טיפול מלא בים על אסדות צפות FPSO
- **הבעיה – בדיקת החלופות הטכנולוגיות נעשתה ברשלנות, והיא עקבה אחר הנחיה ברורה של שר האנרגיה (ליבשה).**
- המועצה הארצית החליטה באפריל 2012 ללכת על חלופות טיפול – **תמהיל "ים-יבשה"** [חלופות 4, 7]
- בהוראות התכנית (לאחר בג"ץ 2015) **מופיע כי כל החלופות אפשריות (!!), וכי החלטה ע"ב המלצת הממונה על ענייני הנפט לגבי תמהיל, ובאישור המועצה הארצית** (סעיף 6.2)

אין בעיה במתקנים ימיים לטיפול מלא!!

✓ בניגוד למה שהוצג למועצה הארצית ע"י מתכנן תמ"א 37, על אי קיום מתקנים לטיפול ימי מלא וחוסר האמינות שבהם, הכנו עבודה המציגה דוגמאות של מעל 20 מתקנים בעולם לטיפול ימי מלא:

✓ 5 מתקנים בדנמרק (פעילים כ- 30 שנה); Deep Panuke בנובה סקוטיה/קנדה (7/2013); בתאילנד Greater Bongkot South (GBS) Field –GBS, (2009) MUDA, (2002) Cakerawala Platform] (2012), (2011) Platong II, (2008) Arthit; במינאמר] (1998) YADANA, (2000) Yetagun, (2000) Zawtika, (2015), Development Project; במלזיה: [(2006) Guntong E, (2013) Telok Project]; בויאטנם – Block B Gas Project (2014), באוסטרליה] (2016) Prelude, (2016) Bonaparte LNG; בברזיל] (2008) Parque das Conchas (BC-10), (2013-2014) Cidade de Paraty; בהולנד: פלטפורמות K5 Central Complex (K5CC), פלטפורמות L7 Central Complex (L7CC), פלטפורמת F15 A; בניגריה: Amenam-Kpono Oil and Gas Field, Nigeria

✓ חלק מהמתקנים מפיק כמויות גז לפחות כנדרש בתמ"א 37ח' (כגון Cakerawala המופיע גם כתמונה בתסקיר הסביבתי הימי בתשריט 3.1.1-3).

✓ המערכות אמינות, שרידות, פועלות בתנאים קשים הרבה יותר מהים התיכון, ואינן מהוות כל בעיה.

הישגי מאבק חוף כרמל מ-2010

- א- צוות התכנון נטה (בתחילה) לכיוון **הגישה של מימוש מתקן הטיפול על גבי אסדה בים**.
- ב- הגז הטבעי שיעבור ביבשה, בכל מקום יהיה בלחץ עבודה של לא יותר מ- **110** אטמ'. במקום **450** **אטמ'** כפי שתוכנן ב- 2010.
- ג- נפסלו מתחמים יבשתיים פחות מכ- 1.5 ק"מ לישובים;
- ד- **תכנית פיתוח לווייתן - מתקן לטיפול מלא בים (!)**

תכנית פיתוח שדה לווייתן - נובל אנרג'י - נכונה לבג"ץ 2015, לא רלבנטית ל 2/2016



החלטות בג"ץ 7737,8077,8079/14

- ❖ הפצנו הסכמה של כל העותרים על "תכנית נובל-אונית ה-FPSO", מבלי צורך לעבור בהליך התכנון!
- ❖ בג"ץ הכריע בפס"ד לטובתנו (פורסם ב- 22.12.15) כי:
 - ❖ יש צורך באישור המועצה הארצית לתמהיל הפיתוח.
 - ❖ חובה לעגן את החלטת המועצה הארצית לעדיפות לטיפול מרבי בגז במתקנים הימים בתמ"א 37ח'.
- ❖ **"התכנית מפורטת בהתייחס למתחמים היבשתיים אך נמצא כי נדרשת בחינה נוספת של המועצה הארצית, בהתייחס למתחמים הימיים."**
- ❖ המועצה הארצית תבחן לגבי "שיתוף ציבור" ..
- ❖ לכל אלה ניתן זמן של 18 חודשים לתיקון התכנית !!!

דיון מועצה ארצית לאחר פסה'ד

❖ ביום 2.2.16 התקיים דיון סגור במועצה הארצית שקבע:

❖ הנחיות הבג"ץ להוספת עדיפות לים, אישור במועצה הארצית לתמהיל הפיתוח יוכללו בהוראות התכנית.

❖ לפירוט המתחמים הימיים – התוכנית תאפשר בכל מתחם ימי 4 בעלי רישיונות, שלכל אחד 4 אסדות ימיות מחוברות, עד

הפקה של כ- 2 מלמ"ק/שעה גז לכל מתחם !!

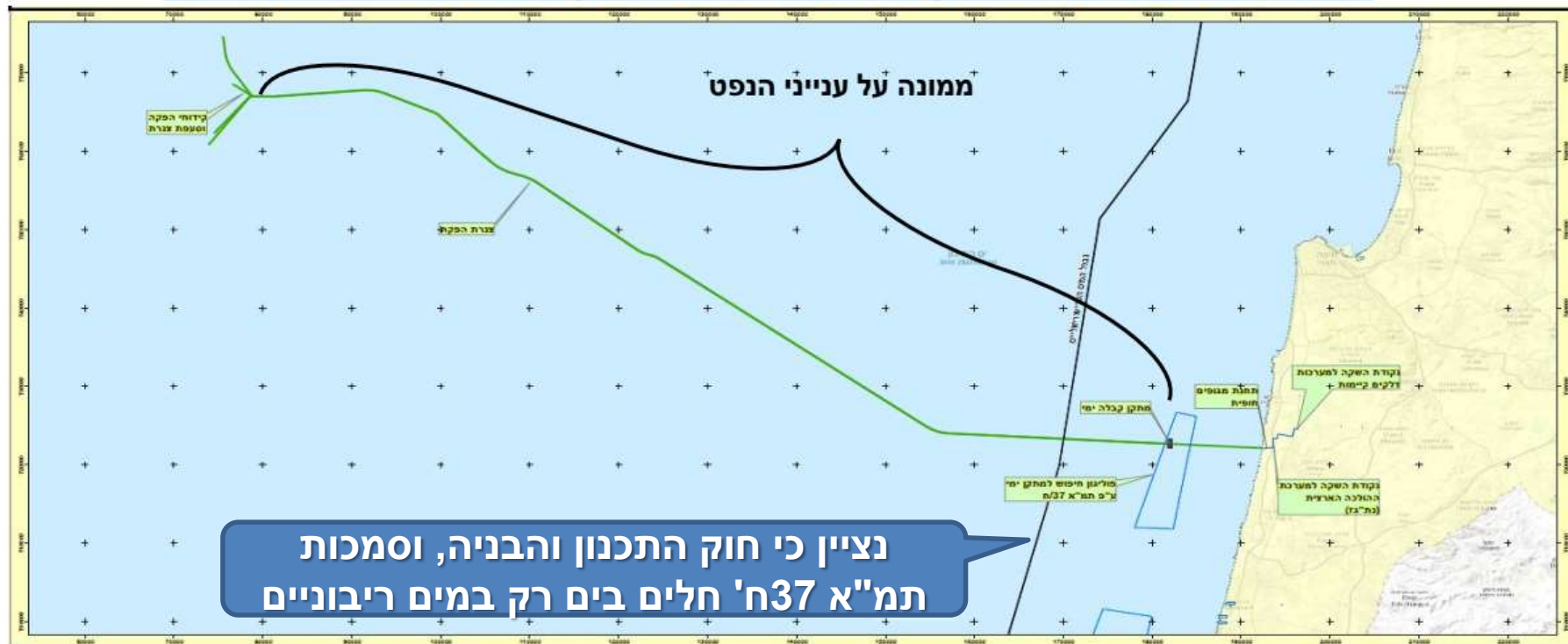
❖ אין שיתוף ציבור ["תנ"ס הוא מקצועי.."]

❖ כל זה מבלי לשנות או להשלים פסיק בעבודת התכנון !!

❖ משמעויות - החלטות הבג"ץ הושמו ללעג !!

סמכות הממונה על ענייני הנפט (מש' התשתיות) - מול סמכות המועצה הארצית

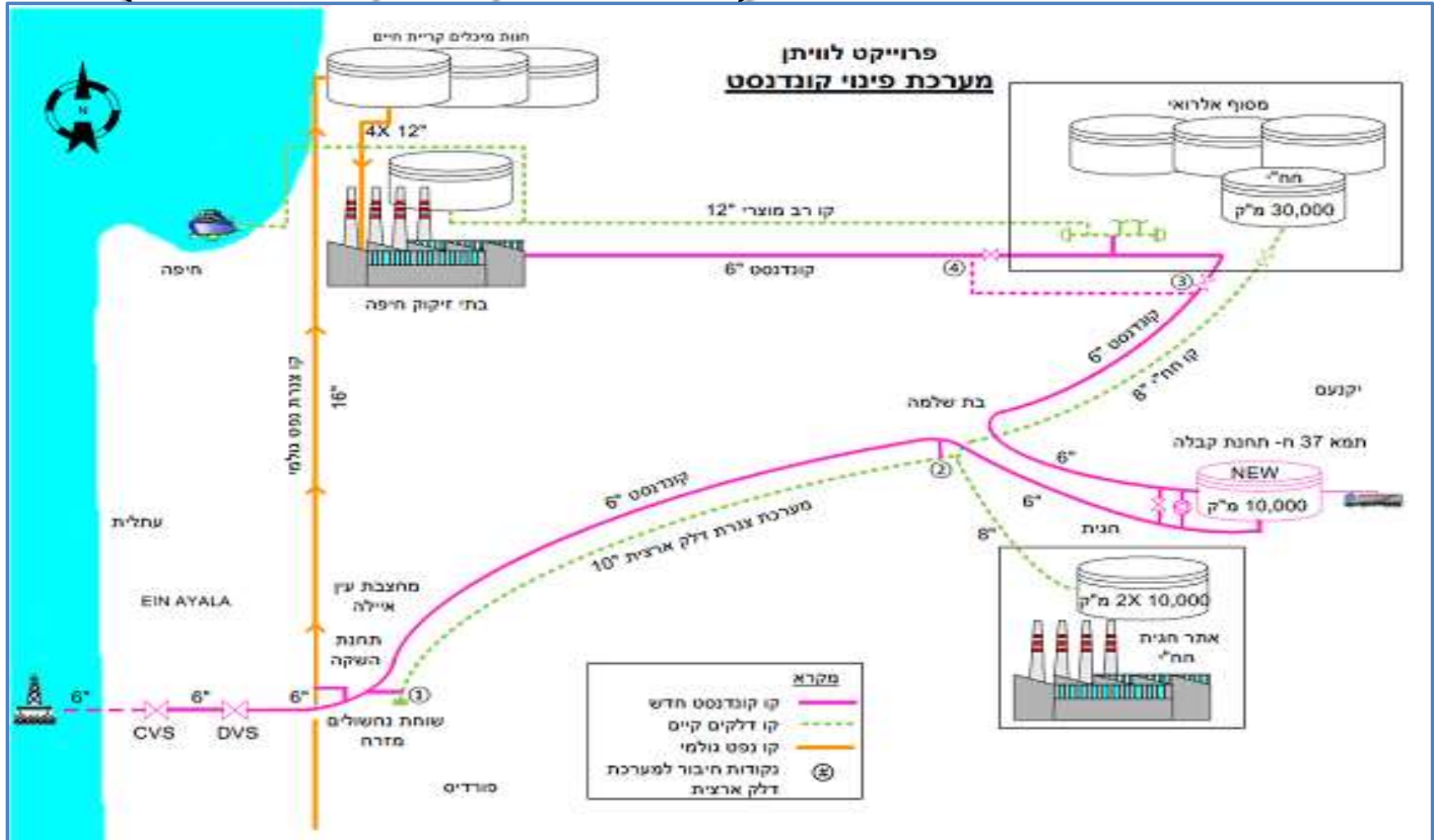
העברת הגז הטבעי משדה הפקה אל אסדת הטיפול ואל נקודות החיבור למערכות ההולכה



תוכנית פיתוח לווייתן- החיבור בחוף הכרמל



תוכנית מש' האנרגיה [נובל אנרג'י(?)] – המערכת ביבשה (גז ודלק הקונדנסט)



פינוי/ שינוע דלק קונדנסט:

מיכל גיבוי איחסון בחגית לא נדרש, ואינו מהווה פתרון מתאים לבעיות צפויות

המלצה -
גיבוי שני
בפינוי ימי
(מצופה)

מיכל אגירה
יומי באסדת
לוויתן

מסלול ראשי:

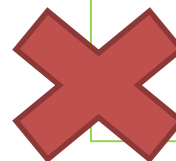
התחברות
ומהילה לנפט
בקו
תש"ן/קצא"א

גיבוי - צנרת
יעודית "6",
מגיעה לבז"ן
ממזרח

- ✓ הפתרון המקובל בעולם,
- ✓ מאפשר הבאת מיכלית תוך מס' שעות כשצריך.
- ✓ פתרון לכל תקלה במסלולים
- ✓ פתרון לתקלה בבתי הזיקוק
- ✓ מחייב הרחקה ככל הניתן (לאפשר זמן תגובה בתקלת דליפה לים)

- ✓ פתרון טוב, כמויות קטנות.
- ✓ מהילה בנפט
- ✓ תהליך זיקוק רגיל בבז"ן
- ✓ אין צורך במיכל איחסון יעודי

- פתרון ייחודי,
- מחייב ניטור + סגירת מגופים אוטומטית
- מחייב תקשורת שוטפת מול בבז"ן**
- אין צורך במיכל איחסון יעודי (אפשר להתחבר בדרך)



עתירת הקונדסט בחגית (2016-17) – סיפור שאינו נגמר כנגד 'התנחלות' לא נדרשת

- ביום 31.10.16 הוגשה עתירת מוא"ז מגידו לגבי הקונדסט, בג"ץ 8365/16 (מוא"ז חוף כרמל בין המשיבים). טענת העתירה שהקמת מיכל גיבוי לקונדסט לא אושרה ע"י המועצה הארצית ב"תכנית הפיתוח" כמתחייב מהוראות תמ"א 37ח' (שתוקנו בעקבות הבג"ץ הקודם).
- ביום 6.12.16 התקיימה ישיבת מועצה ארצית בעניין, ואישרה את המיכל כחלק מתכנית הפיתוח, מבלי שבדיון הופיעו או השתתפו נובל אנרג'י (יזם ובונה הפרוייקט) כלל.
- ביום 8.03.17 נמחקה עתירת מגידו (ע"י בג"ץ).
- ביום 4.4.17 הגישה מוא"ז מגידו עתירה חדשה לגבי הפגמים בדיון המועצה הארצית. אנחנו הגבנו ביום 16.5.17

שורות תחתונות

- ✓ אסדת לויתן תפיק את מלוא תפוקת המתחם הימי. כלומר- **מתקנים נוספים אך ורק ע"ב תמ"א חדשה**.
- ✓ כל הטענות והטיעונים הועלו במסגרת ההתנגדויות, חלקם הגדול הועלה בבג"ץ המרכזי לפני כ- 3 שנים (בג"ץ 2015)!
- ✓ הרחקנו את האסדה מערבית לים, כמה שניתן, במסגרת סוג האסדה, מדרון היבשת וגלישות דור. טווח זה אינו פוגע בתושבים (פרט לנוף) !!
- לא מניחים צינור גז נוסף על הקיים ביבשה מ- DVS
- לא הצלחנו להרחיק את מתקן הטיפול רחוק יותר – דורש טכנולוגיות אחרות (מורכבות יותר) שלא אושרו בתכנית הפיתוח עי משי התשתיות והמועצה הארצית.

אנחנו במטה מאבק חוף הכרמל והמועצה

מבצעים בשוטף:

- ❖ מעקב ופיקוח שוטף אחר המימוש [מרמת התסקירים ועד היתרי הבניה (ויש 14 כאלה), דרך ועדת הרישוי המחוזית]
- ❖ שילוב האנשים (דור, נחשולים, בת שלמה, עין אילה)
- ❖ להמשיך במאמצים למנוע העברת קונדנסט לחגית ו/או
- ❖ הקמת מיכל אחסון - למנוע הרחבת תעשייה/ מתקן יבשתי.
- ❖ מעקב אחר מוסדות התכנון שלא מגיעות תשתיות ימיות
- ❖ חדשות ללא מעבר בתוכנית מפורטת חדשה = מאבק חדש
- ❖ לוודא שלא משנים יעוד להקים בחגית מתקנים שלא אושרו – ס' 4.2.2 (ה) לתמ"א 37ח'.
- ❖ לדרוש בעוד 5 שנים מהמועצה הארצית למחוק את המתחם היבשתי בחגית.

נקודה למחשבה (למצב הקיים) !!

• קיים סיכון לטיפול בגז מחוץ למתחם הימי הצפוני , שכן הרגולטורים יכולים לטעון שבמצב כזה – המתחם הצפוני הוא רק דרך מעבר לצנרת לגז טבעי (ללא קשר לכמויות) , ולכן "המתחם לא נוצל".

• הסיכון במצב כזה הוא שאנחנו יכולים לקבל בעתיד פרט לצנרת גז + אסדה להפחתת לחץ במתחם , עד 4 בעלי רישיונות (כל אחד 0.5 מלמ"ק שעת) על שלל אסדותיהם במתחם הצפוני שלנו על בסיס תמ"א 37ח' המפורטת ללא צורך לעבור דרך אישור תמ"א חדשה.

תודה על ההקשבה

